

**Viljandi valla majandusliku, sotsiaalse ja
kultuurilise ning looduskeskkonna
hetkeolukorra analüüs ning arengu
pikaajalised suundumused ja vajadused**

Paiknemine ja rahvastik

Viljandi vald on rõngasvald, mis ümbritseb täielikult Viljandi maakonna suurimat tõmbekeskust Viljandi linna. Viljandi vald moodustus 5. novembril 2013 nelja valla – Paistu, Pärsti, Saarepeedi ja Viiratsi – ühinemise tulemusena.

25. oktoobril 2017. aastal liitusid Viljandi vallaga Tarvastu vald ja Kolga-Jaani vald.

Viljandi vald ümbritseb Viljandi linna ja piirneb Mulgi, Põhja-Sakala, Tõrva, Elva ja Põltsamaa valdadega. Viljandi valla ida- ja kirdepiir jookseb mööda Eesti suurima siseveekogu, Võrtsjärve kallast. Osa Viljandi vallast – Paistu, Pärsti ja Tarvastu piirkond, asub mulgi keele- ja kultuuripiirkonnas.

Viljandi valda läbivad suurematest riigimaanteedest Viljandi–Tartu, Imavere–Viljandi–Karksi-Nuia, Viljandi–Rõngu ja Viljandi–Pärnu maantee ning Tallinna–Rapla–Viljandi raudtee.

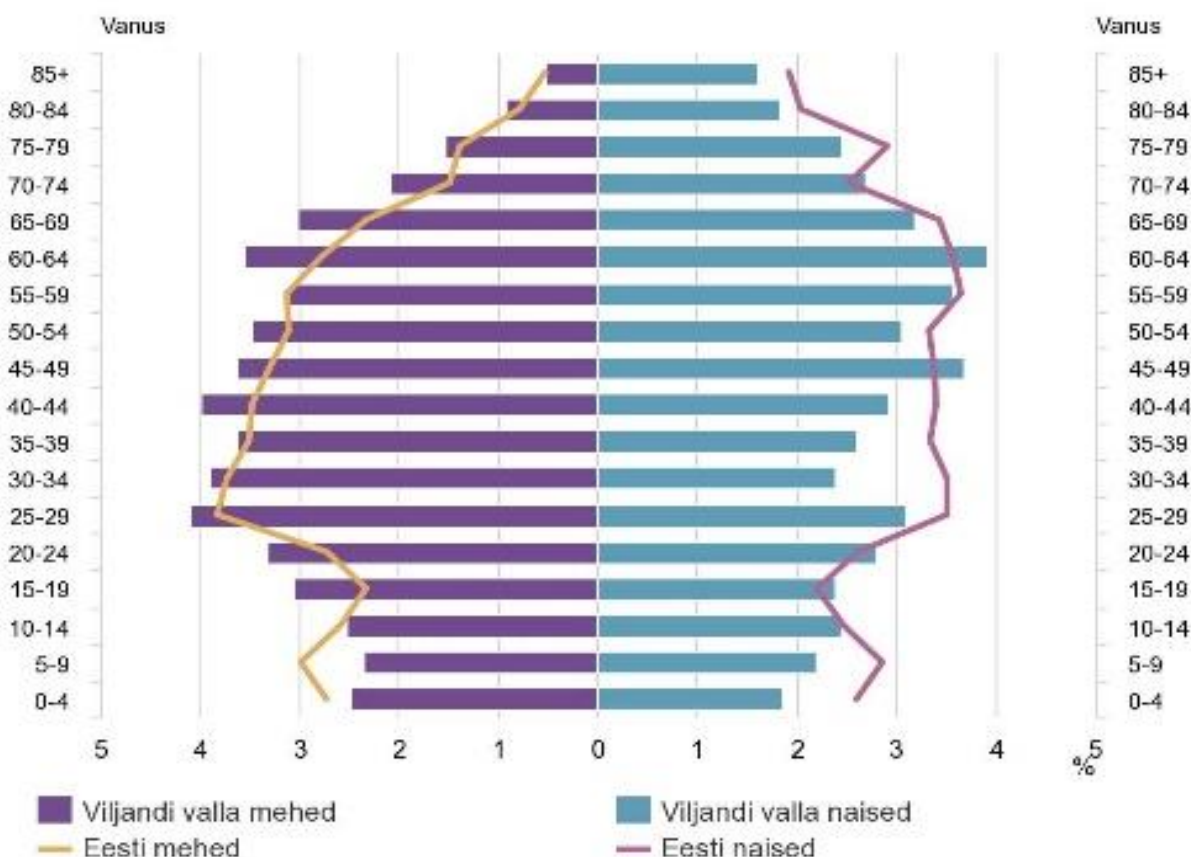
Viljandi vald on seisuga 1. jaanuar 2018 pindalalt Viljandimaa suurim ja rahvaarvult Viljandi linna järel maakonna teine omavalitsusüksus. Seisuga 19.05.2018 elas Viljandi vallas Eesti rahvastikuregistri andmetel 13 864 elanikku. Asustustihedus on 10,0 elanikku km² kohta. Valla pindala on 1 371,64 km² ning vallas on 126 küla ja neli alevikku – Ramsi, Viiratsi, Mustla ja Kolga-Jaani.

Elanikkond

Viljandi valla elanike arvu vähenemine on aastatel 2014-2017 jätkunud tempoga ligikaudu 1,3% aastas. Samal perioodil on Viljandi valla territooriumil sündinud 371 last ja surnud 603 inimest. Seega on perioodi loomulik iive 232 inimest. Võime anda hinnangu, mille kohaselt Viljandi valla elanike arvu vähenemine on perioodil 2014-2017 ühe kolmandiku ulatuses põhjustatud loomulikust iibest ja kahe kolmandiku ulatuses rändeiibest.

Viljandi vallas on negatiivne nii loomulik iive kui ka rändeiive. Peamine roll on siiski rändeiibel, nii otseselt kui ka kaudselt loomulikku iivet mõjutades – lahkuvad noored sünnituseas naised. Viljandi valla rahvastikupuu on küllaltki sarnane maakonna rahvastikupuuga.

Viljandi valla rahvastikupüramiid, 1. jaanuar 2017



Allikas: Statistikaamet

Väljarände põhjusi Viljandimaalt, sh Viljandi vallast, ei ole otseselt uuritud. Ekspert hinnangute põhjal on peamiseks põhjuseks tööjõu ootustele vastavate töökohtade nappus. Suur osa rahvaarvu vähenemisest on väljarändel. Väljarände põhjuseks on ka hariduse, eelkõige kõrghariduse, omandamine väljaspool Viljandimaad. Töö kaotanud inimesed lähevad sageli tööd otsima mujalt Eestist või välismaalt. Valla peamine põhitegevuse tulu, füüsilise isiku tulumaks on tihedalt seotud tööealise elanikkonna arvu muutusega ja töötusega. Valla rahvastiku vananemine ja vähenemine toob kaasa maksumaksjate arvu vähenemise.

Alljärgnevas tabelis on kirjeldatud rahvaarvu muutused aastatel 2014-2017.

Valla rahvaarv 2014-2017

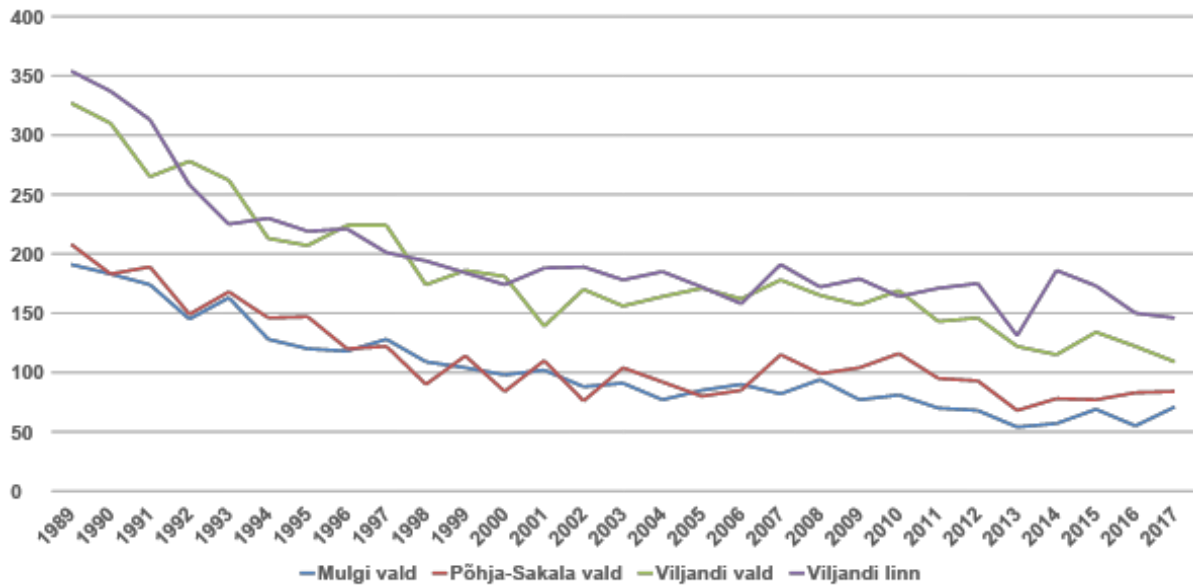
Viljandi vald	2014	2015	2016	2017
Rahvaarv 1. jaanuaril	14239	14039	13990	13806
Elussünnid	115	134	122	109
Surmad	230	184	189	181
Sisseränne	445	595	509	562
Väljaränne	530	530	525	612



Allikas:
Statistikaamet

Elussündide arv Viljandi maakonna omavalitsusüksustes, 1989-2017

Allikas: Statistikaamet



Oluline näitaja vallas on töötute arv. Kõige kõrgem oli registreeritud töötute arv 2017. aastal (aasta keskmine 281 töötut). 2014. aastal oli sama näitaja 249, langedes 2015. aastal mõnevõrra (235) ja alustades seejärel jälle tõusu.

Alljärgnevas tabelis on toodud töötute arvu dünaamika Viljandi vallas perioodil 2014-2017.

Registreeritud töötute arv Viljandi vallas 2014-2017

	jaanuar	veebruar	märts	aprill	mai	juuni	juuli	august	september	oktoober	november	detsember
2014	330	326	298	272	239	223	210	195	187	215	229	260
2015	268	270	260	253	214	210	206	192	225	221	244	251
2016	281	284	287	256	228	222	221	229	244	249	242	254
2017	279	313	297	286	288	286	290	260	260	251	276	289

Allikas: Eesti Töötukassa

Demograafilise tööturuse indeksi väärtused on languses.

Demograafilise tööturururve indeksi muutus praeguse Viljandi valla territooriumil:
Viljandi vald *Tarvastu vald* *Kolga-Jaani vald*

2014	0,743	2014	0,579	2014	0,694
2015	0,742	2015	0,557	2015	0,68
2016	0,668	2016	0,527	2016	0,68
2017	0,672	2017	0,526	2017	0,64

Tööturule saabuvate noorte arv jääb alla tööturult lahkujate arvule.

Paralleelselt elanikkonna vähenemisega ja demograafilise tööturu indeksi muutumisega on kiiresti vähenenud noorte arv, viimase nelja aasta jooksul 9%. Vähenemine on maakonna omavalitsuste lõikes üsna sarnane.

Noorte (vanus 15-24) arvu muutus perioodil 2014-2017

2014	2015	2016	2017
1804	1762	1760	1652

Noorte väljaränne ja liikuvus on kõikidest vanusegruppidest kõige suurem ja tagasipöördumine kodupiirkonda kõige tagasihoidlikum. Piirkonna arendamisel on seetõttu vaja suunata tähelepanu noortega seotud tegevustele, kaasates neid otsustusprotsessidesse.

Majandus ja ettevõtlus

Ühiskonna ja riigi jätkusuutlik areng eeldab mitmekülgset kuid stabiilset ettevõtluskeskkonda, milles on olemas erinevad ettevõtlusvormid. Ettevõtted saavad tegutseda sõltuvalt ressursidest ja konkurentsieelistest mitmekülgsetel tegevusaladel ja neile on tagatud võrdsed konkurentsivõimalused. Mittetulundussektori osaks on tegeleda vähemtulutoovate valdkondadega, koondada ühesuguste huvidega inimeste või organisatsioonide huve ning kohalikus kontekstis parandada kogukonna toimetulekuvõimet.

Ettevõtlusvormide jagunemine Viljandi vallas 1. jaanuaril 2018

Viljandi vald	FIE	UÜ	OÜ	AS	MTÜ	SA	Riiklik üksus	KOV üksus	
Kokku	1862	517	14	1058	11	196	6	2	58

Viljandi valla ettevõtjad tegutsevad mitmesugustes valdkondades: puidutöötlemine, põllumajanduslik tootmine, sh seakasvatus ja piimakarjakasvatus, lihatöötlemine, kaubandus, teenindus, kalandus, turism. Vallas asuvad tuntud ettevõtted, nagu Rakvere Farmid aktsiaselts, aktsiaselts Oskar LT, aktsiaselts Kraver, aktsiaselts MIKSKAAR, aktsiaselts Ramsi Turvas, Rootsi Mööbel OÜ, aktsiaselts Eesti Turbatooted, aktsiaselts Viiratsi Saeveski, OÜ FRAXINUS, osaühing Heimtali Hobusekasvandus, Saimre talu, osaühing Vana-Võidu Autokeskus ja paljud teised. Suuremad tegutsevad põllumajandustootjad on: osaühing Koorti Kartul, Lalsi Agro OÜ, Eeriksaare talu, Vadi talu, Parika talu, osaühing Karpo, OÜ Väluste PL, osaühing Vaigu Farm, osaühing Nukike ja Undi Teenused OÜ. Viiratsi alevikus asutas BM Trade OÜ 2012. aastal angerjakasvanduse, kus suur osa toodangust nii toorelt kui ka töödelduna läheb ekspordiks. Päril toodab Bestra Engineering AS mitmesuguseid detaile

naftaplatformidele Põhjameres, Aasias ja mujal. Viljandi vallas asub ka Eesti suuremaid üldhaiglaid – sihtasutus Viljandi Haigla, mis on valla ja kogu Viljandimaa suuremaid tööandjaid.

Ettevõtete arv vallas on olnud vaatamata vähenevale elanike arvule pidevalt tõusuteel. Aastaid tagasi oli levinuim ettevõtlusvorm valdavalt üksi töötav füüsilisest isikust ettevõtja (FIE, sh talu), kuid viimaste aastatega on FIE-de arv hakanud tasapisi vähenema ja tänaseks on osühingute arv FIEdest tunduvalt suurem.

Registreeritud ettevõtjate hulgas on ülekaalus mikroettevõtted, kus töötab alla 10 töötaja.
Ettevõtete jaotumine töötajate arvu järgi Viljandi vallas seisuga 01.01.2018.

	Kokku	Vähem kui 10	10-49	50-249	250 ja enam
2017	Viljandi vald	1060	39	5	0

Üheks piirkonna majandusliku võimekuse indikaatoriks on keskmine palgatöötaja brutotulu ühes kuus. Eesti palgatöötaja kuukeskmine brutotulu oli 2017. aastal 1155 eurot, brutotulu suurenes 2016. aastaga võrreldes 7,6%, kõige kiiremini kasvas tulu noorte (alla 25-aastaste) vanuserühmas (8,6%).

Viljandi valla palgatöötaja keskmine brutotulu oli 2017. aastal 1016 eurot ja on vaadeldaval perioodil pidevalt kasvanud.

Seoses Kolga-Jaani ja Tarvastu valla liitumisega on alates 2018. aastast maksumaksjate arv muidugi oluliselt kasvanud.

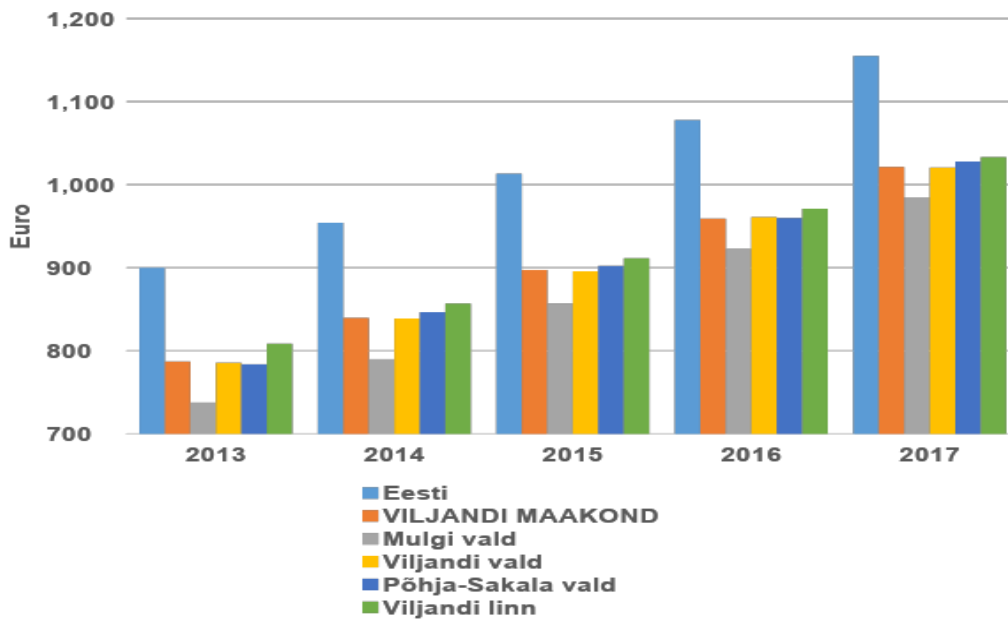
Maksumaksjate arv ja kuukeskmine brutotulu Viljandi vallas aastatel 2013-2017

	2013	2014	2015	2016	2017
Maksumaksjate arv	5 789	5 804	5 922	5 920	5 935
Kuu keskmine brutotulu TSD-deklaratsioonide alusel	789	841	905	961	1 016

Allikas:

Rahandusministeerium

Palgatöötaja kuukeskmine brutotulu Viljandi maakonna omavalitsusüksustes 2013-2017.
Allikas: Statistikaamet

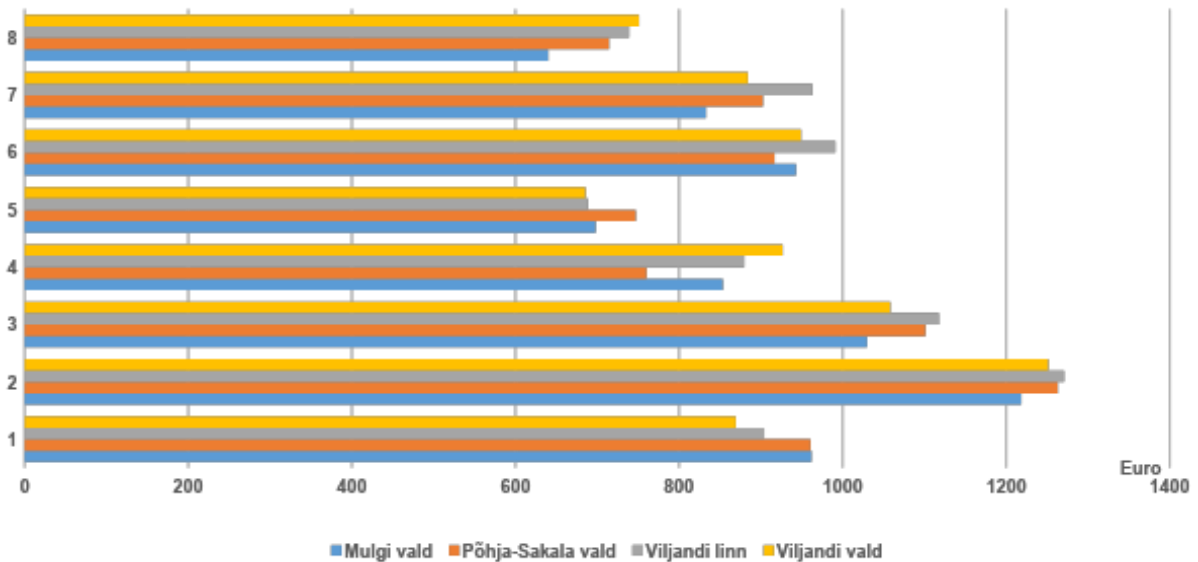


Kuukeskmine brutotulu Viljandi maakonna omavalitsusüksustes soo ja vanuserühma järgi, 2017

Allikas: Statistikaamet

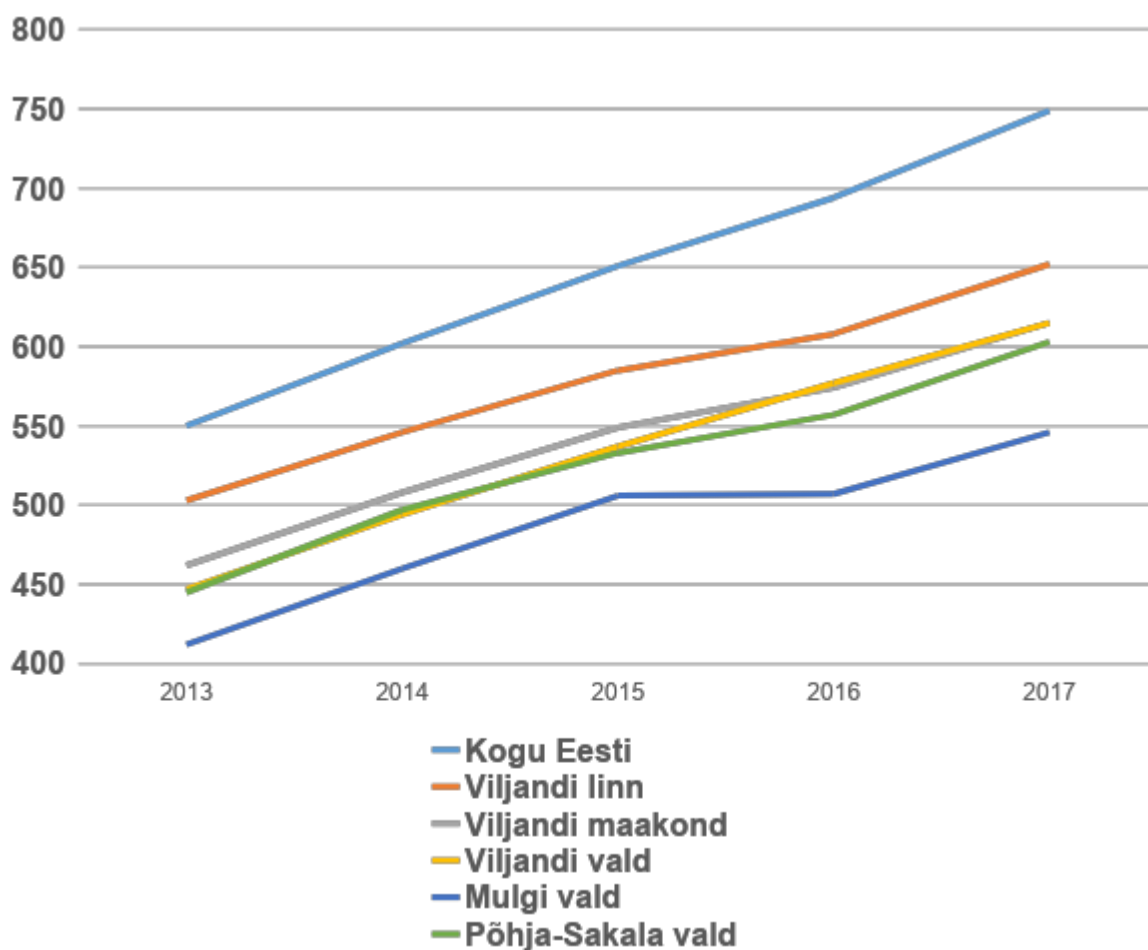
Füüsilise isiku tulumaksu osatähtsus Viljandi maakonna kohalike omavalitsuste 2013-2017 eelarvete tuludes, %

Allikas: Statistikaamet



Füüsilise isiku tulumaks 2013- 2017 Viljandi maakonna kohalikes omavalitsustes elaniku kohta, eurot

Allikas: Statistikaamet



Viljandi valla suurim ettevõtte on aktsiaselts Rakvere Farmid, mis on Eesti suurim sealihatootja ja üks suurimatest põllumajandustootmisharust töötavatest seakasvatajatest Balti riikides ja Põhjamaades. Ettevõttes töötab ca 200 inimest. Võimalus ettevõtluse arenguks ja töökohtade loomiseks on vallas 63 hektarilise tööstuspiirkonna Mäelküla Tööstuspark arendamine, milleks eeltöö kommunikatsioonide arenduseks (teed, vesi, kanalisatsioon, elekter jms) on kavas teostada 2019-2020 aastatel.

Ettevõtluse areng ja töökohtade loomine on olulisim märksõna tulevikuks.

Vallas osutavad kommunaalteenuseid kolm valla äriettevõtet – OÜ Tarvastu Varad, osaühing Ramsi VK ja Põltsamaa Varahalduse OÜ. Lisaks tegutseb valla territooriumil vee-ettevõtteks ka aktsiaselts Viljandi Veevärk.

Võrtsjärve piirkonnas on heal järjel kalandus, mida häirib perioodiliselt esinev madal veeseis. Kalandusega tegeletakse kõige aktiivsemalt vahetult Võrtsjärve ääres asuvates Valma, Oiu ja Kivilõppe külates.

Viljandi vallas on eeldused turismiettevõtluse arendamiseks. Võrtsjärvel on võimalik nautida kalesõitu koos kohaliku toidu (kalatoidu) pakkumisega. Siin asuvad Pärsti, Loodi, Vana-

Võidu, Kärstna ja Suislepa mõisad, Loodi looduspark, Kullamäe maastikukaitseala, Tarvastu ordulinnuse varemed. Sportimisvõimalusi pakuvad näiteks sihtasutus Holstre-Polli Vabaajakeskus, Valma seikluspark jpm.

Viljandi vallas on head võimalused jahiturismi arendamiseks. Suured metsamassiivid arvuka ja liigirohke loomastikuga ning Võrtsjärve lähedus loovad selleks sobivad eeldused. Vallas tegutsevad aktiivsemad jahiseltsid (Mittetulundusühing VAMBOLA JAHISELTS, MTÜ Lembitu Jahiselts, MTÜ Heimtali Jahiselts) on huvitatud jahiturismi arendamisest, aga ka jahimeeste ja loodushuviliste koolitamisest. Seltsi- ja koolitustegevust plaanitakse korraldada selleks rekonstrueeritavates ja kohandatavates jahimajades.

Väärtus on huvitavate elulugudega inimesed, kohad, mitmekesine loodus ja ajalugu.

Sotsiaalhoolekande korraldus ja meditsiin

Sotsiaalhoolekande ülesanneteks on ennetav töö vallaelanike toimetulekuraskustesse sattumise vältimiseks (peretöö) ja toimetulekuraskuste kergendamiseks abi osutamine. Siinkohal on mõeldud eelkõige abi toimetuleku õpetamise ja toetamise näol, kuid ka seaduses ette nähtud rahaliste toetuste maksmist ja selle üle arvestuse pidamist. Oluline on sotsiaalsete erivajadustega isikute sotsiaalse turvalisuse tagamisele ja ühiskonnas kohanemisele kaasa aitamine ning töö laste ja noortega probleemide ennetamiseks ning töö probleemsete lastega ja peredega. Arendamist vajab noorsootöö ning ennetav noorsootöö probleemide ärahoidmiseks, samuti töö peredega. Selleks on Viljandi vallas tööl 4 täiskohaga lastekaitsespetsialisti.

Viljandi vallas asuvad väljaspool kodu osutatavat üldhooldusteenust pakuvad Pärsti Pansionaat, Kärstna Hooldekodu ja Kolga-Jaani Hooldekodu. Tegemist on ööpäevaringselt tegutsevate statsionaarsete hooldusasutustega, mis osutavad hooldusteenust täisealiste hooldust vajavatele isikutele. Viljandi Vallavalitsus on osanik sihtasutuses Viljandimaa Hoolekandekeskus ning eraõiguslikel alustel tegutsevad OÜ Pariisi Erihoolduskeskus ja Viiratsi Hoolekandekeskus (OÜ Avitar).

Eluruumi tagamise teenust osutatakse Paistu Sotsiaalkeskuses, Viiratsi Tugikodus, Kolga-Jaani Hooldekodu sotsiaalmajas ja Kärstna sotsiaalmajas. Saarepeedil jm vallas asuvad sotsiaaleluruumid inimestele, kes ei ole võimelised ise endale eluaset leidma või kes vajavad oma erivajaduse tõttu toetatud eluasemeteenuseid.

Sotsiaalhoolekandes on oluline sotsiaalkorterite ja toetatud elamise teenuse mitmekesistamine ning statsionaarsete hooldekohtade arvu suurendamine seoses eakate osakaalu tõusuga. Meditsiiniteenused on Viljandi vallas väga hästi kättesaadavad. Valla territooriumil asub maakonnahaigla. Perearsti teenus on kättesaadav valla kodanikele Viljandi linnas, Viiratsi alevikus, Mustla alevikus, Kolga-Jaani alevikus, Suislepa ja Kärstna külas ning Leie külas.

Viljandi valla elanike jaoks on väga oluline kaasaegse optimaalse suurusega üldhaigla olemasolu, kus on ambulatoorne ravi, diagnostika, kirurgiakliinik, sisekliinik, psühhiaatriakliinik, õendus-hoolduskeskus ning sõltuvushaigete ravi- ja rehabilitatsioonikeskus.

Haridus

Viljandi valla haldusterritooriumil tegutsevad kokku kakskümmend munitsipaalharidusasutust, kaks huvikooli, lisaks Ämmuste Kool (riigikool), Jaagu Lasteaed-Põhikool (erakool) ning Viljandi Kutseõppekeskus (kutseõppeasutus).

Koolieelseid lasteasutusi on üksteist (kaheksa koolieelset lasteasutust ning kolm kool-lasteaeda). Andmed koolieelsete lasteasutuste kohta on toodud tabelis 1.

Tabel 1. Koolieelsed lasteasutused Viljandi vallas

Allikas: Viljandi Vallavalitsus, EHIS

Lasteasutus	Rühma liik ja nimetus	Kohti	Lapsi 10.09.2018
Holstre Kooli lasteaed (kaks rühma)	ettevalmistusrühm Karukell	10	5
	liitrühm Mõmmik	20	14
Kolga-Jaani lasteaed „Naksitrallid“ (kaks rühma)	I liitrühm	20	19
	II liitrühm	20	18
Leie lasteaed „Sipelgapesa“ (üks rühm)	liitrühm	18	5
Paistu Kooli lasteaed (kolm rühma)	liitrühm Piilupardid	19	17
	sõimerühm Põnnid	14	12
	liitrühm Päikeseratas	19	14
Ramsi lasteaed „Taruke“ (neli rühma)	aiarühm Lepatriinu	20	20
	aiarühm Mesimumm	20	22
	sõimerühm Mõmmi	14	10
	aiarühm Sajajalgne	20	19
Saarepeedi Kooli lasteaed (kaks rühma)	liitrühm Mesilased	18	15
	liitrühm Sipelgad	18	17
Tarvastu Lasteaed (seitse rühma kolmes asukohas)	sõimerühm Muumi	16	12
	Naksitrallide rühm	20	16
	liitrühm Naeruvõru (noorem)	18	15
	liitrühm Naeruvõru (vanem)	20	21
	Puhhi rühm	20	16
	Tõrupesa rühm	18	21
	Ubinakese rühm	20	17
Uusna lasteaed „Tõruke“ (kolm rühma kahes asukohas)	liitrühm Kalmetu	18	18
	koolirühm	13	7
	liitrühm Uusna	18	12
Vana-Võidu Lasteaed (kaks rühma)	liitrühm Pilveke	15	15
	aiarühm Tuuleke	15	14
Viiratsi lasteaed „Rüblük“ (viis rühma)	aiarühm Lepatriinud	20	20
	aiarühm Mikud-Mannid	20	20
	aiarühm Mürakarud	20	21
	sõimerühm Pesamunad	14	14
	sobitusrühm Päikesekiir	14	14
Viljandi valla lasteaed „Päikesekiir“	aiarühm Lepatriinu (Päri La)	21	19

(neli rühma kolmes õppekohas)	sõimerühm Mõmmi (Päri La)	15	17
	liitrühm (Puiatu La)	18	11
	liitrühm Pääsupesa (Pärsti La)	18	18
	35 rühma	621	545

Üldhariduskoole (põhikool ja gümnaasium) on Viljandi vallas üheksa (sh viis põhikooli, kolm lasteaed-põhikooli ja üks gümnaasium. Andmed Viljandi valla põhikoolide ja gümnaasiumi kohta on toodud tabelis 2.

Tabel 2. Munitsipaalüldhariduskoolid Viljandi vallas

Allikas: Viljandi Vallavalitsus, EHIS

Üldhariduskooli nimetus	Õpilaste arv 01.01.2018	Õpilaste arv 10.09.2018
Heimtali Põhikool	137	147
Holstre Kool (lasteaed-põhikool)	52	60
Kalmetu Põhikool	107	111
Kolga-Jaani Põhikool	73	69
Leie Põhikool	26	28
Paistu Kool (lasteaed-põhikool)	77	83
Saarepeedi Kool (lasteaed-põhikool)	59	80
Tarvastu Gümnaasium	248	233
Viiratsi Kool (6-klassiline)	67	68
kokku	846	879

Huvikoole on Viljandi vallas kaks – Tarvastu Muusika- ja Kunstikool ning Päri Spordihoone. Andmed huvikoolide kohta on toodud tabelis 3.

Tabel 3. Huvikoolid Viljandi vallas

Allikas: Viljandi Vallavalitsus, EHIS

Huvikooli nimetus	Õpilaste arv 01.01.2018	Õpilaste arv 10.09.2018
Tarvastu Muusika- ja Kunstikool	109	106
Päri Spordihoone	25	24
kokku	134	130

Valla noored osalevad aktiivselt ka Viljandi linna huvikoolide poolt pakutavates tegevustes. Kohalik omavalitsus toetab õpilasi kohamaksu tasumisega.

Eelarvest olulise osa (ligikaudu 50%) moodustavad kulud haridusele. Seoses laste arvu vähenemisega on eelnevatel aastatel haridusasutusi ümber korraldatud – mitmed koolieelsed lasteasutused ja koolid on viidud ühte hoonesse ja nii vähendatud juhtimis- ja majandamiskulusid.

Hoolimata juba osaliselt korrastatud haridusvõrgust tuleb jätkata haridusvõrgu optimeerimist ning koostöös elanikkonnaga arutleda, kuidas paremini kasutada ära kvaliteetse hariduse andmiseks rekonstrueeritud koole, kuhu on tehtud mahukad investeeringud (Heimtali mõisa kool ja ringhoone).

Haridusasutuste võrgu vastutustundlik planeerimine on üks omavalitsuste ees seisvatest lähiaja kohustustest. Vaja on korraldada hariduse andmine mõistlikus kauguses ja kvaliteetselt ning tagades turvaline koolitee ühistranspordi korralduse abil. Haridusasutuste optimeerimise jätkamine on oluline mitte niivõrd ressursside kokkuhoiu eesmärgil, vaid ka selleks, et luua lastele parimad kaasaegsed õpitingimused (sh sportimistingimused), võimaldada kvaliteetset haridust, olulisi tugiteenuseid (sh logopeediline teenindamine, vajadusel tugiisiku teenus) ning turvalist koolitransporti.

Alustatud on eeltöid Tarvastu Gümnaasiumi kinnistu detailplaneeringu koostamiseks ja Heimtali Põhikooli staadioni rajamiseks.

Viimastel aastatel on suurenenud nende õpilaste arv, kes vajavad erinevaid tugisüsteeme (logopeed, sotsiaalpedagoog, eripedagoog, õpiabirühm, tugiisik jne). Viljandi valla koolieelsetes lasteasutustes ja üldhariduskoolides on tugispetsialisti teenus jaotunud ebahühtlaselt, peamiste põhjustena võib siin ära tuua haridusasutuste suuruse (nn väikestes haridusasutustes ei ole võimalik pakkuda täiskohaga tööd) ja spetsialistide nappuse tööjõuturul. Need haridusasutused, kus puudub tugispetsialisti teenus, teevad koostööd Viljandimaa Rajaleidja keskusega. Väikeklassid hariduslike erivajadustega õpilastele on loodud Tarvastu Gümnaasiumis ja Heimtali Põhikoolis. Viiratsi lasteaia “Rüblik” juures töötab sobitusrühm.

Kultuurielu

Viljandi vald loob head võimalused kultuuri arenguks ja kättesaadavuse parandamiseks nii kultuuri loojatele kui sellest osasaajatele.

Viljandi vallas tegutsevad 13 rahva- ja külamaja:

- Viiratsi Rahvamaja
- Tännassilma Rahvamaja
- Uusna Külamaja
- Valma infopunkt
- Ramsi Vaba Aja Keskus
- Puiatu Rahvamaja
- Saarepeedi Rahvamaja
- Paistu Rahvamaja
- Kolga-Jaani Kultuurimaja
- MTÜ Kaavere Küla Selts
- Mustla Rahvamaja
- Vaba Aja Keskus Kärstna mõisas
- Soe Külamaja
- Holstre Magasiit

Viiratsi Rahvamajas, Tännassilma Rahvamajas, Saarepeedi Rahvamajas, Paistu Rahvamajas, Mustla Rahvamajas, Kolga-Jaani Kultuurimajas, Valma Infopunktis, Uusna Külamajas, Ramsi Vaba Aja Keskuses ning Kärstna mõisas asuvas Kärstna Vaba Aja Keskuses toimub kokku 100

ringitegevust. Erinevatest tegevustest võtavad osa 1304 osalejat ja ringidel on kokku 72 juhendajat. Rahvamajades toimuvad tegevused on väga eriomelised – tegeletakse nii kaunite kunstide, spordi kui ka klubilise tegevusega. Kõige arvukamalt on esindatud erinevad laulmise ja tantsimisega seonduvad ringid. 2019. aastal toimuvale juubelilaulu- ja tantsupeole kandideerib Viljandi vallast 27 kollektiivi.

Mustla alevikus, Ramsi alevikus, Saarepeedi külas, Kolga-Jaani alevikus, Paistu külas ja Leie külas tegutsevad noortetoad. Viies Viljandi valla noortetoas on tööl osalise koormusega noorsootöötaja. Viljandi valla noorsootöötajatel on omandatud vastav kvalifikatsioon noortega tegelemiseks. Noorsootöö üks oluline eesmärk on laste ja noorte arengukeskkonna parandamine ning õiguste kaitsmine. Noorsootöö mängib ühiskonnas olulist rolli ka noorte õigusrikkumisi ennetava tegevusena.

Viljandi vallas tegutseb 21 raamatukogu. Sõltuvalt piirkonnast asub mõnes valla punktis kohaliku kultuurielu tuiksoon just raamatukogus. Raamatukogudel on oluline roll ka kohaliku kultuurielu ajaloo hoidmisel. Viljandi valla raamatukogud ühendavad kogukondi. Piirkonniti käivad inimesed just raamatukogudes kokku saamas ja kohalikku elu puudutavaid asju arutamas.

Lisaks Viljandi valla poolt hallatavatele rahva- ja kultuurimajadele toimuvad vaba aja tegelused koolides-lasteaedades, külatubades, raamatukogudes ja noortetubades.

Kultuuritegevusega tegelevad ka mittetulundussektor ja eraisikud. Omaalgatuslikud tegevused mis on suunatud oma piirkonnale või kogu vallale ja kooskõlas arengukavalistel põhimõtetega, võivad saada vallapoolse kaasfinantseeringu ja toetuse vastavalt kehtivale korrale.

Viljandi valla eri paigus leiavad ka kohalikes kirikutes aset erinevad kultuurisündmused, sh kontserdid. Ka kirikud on paikkonniti kohaliku kultuurielu keskusteks. Olulist rolli valla kultuurielus mängivad ka kohalikud muuseumid. Viljandi valla territooriumil asub kokku neli muuseumit.

ERMi Heimtali muuseumis saab tutvuda rahvusliku käsitöö näidiste koguga, näha vanu majapidamistarbeid ja saja aasta tagust klassitoa sisustust. Laste mängutoas ootab terve hulk kindamustris kootud põrsaid, kasse jm koduloomi.

Veski talu korraldab iga aasta maikuu viimasel pühapäeval kogukonna poolt väga oodatud käsitöö- ja vanavarapäeva, kus kaubeldakse traditsiooniliste laadakaupadega, saab näha eksootilisi kodulinde ja tutvuda vanatehnikaga. Veski talu magasiadas on aga ka püsinäitus.

Tarvastu muuseumi ekspositsiooniks on Tarvastu kihelkonna varasem ajalugu.

Tarvastu käsitöökoda korraldab aga erinevaid näitusi ja on kohalike käsitöölise eestvedajaks.

Oluline on eesti keele ja kultuuri hoidmine ja edasiandmine tulevastele põlvetele ning seetõttu tuleb kultuurielu ja traditsioone hoida ja toetada.

Looduskeskkond

Viljandi valla territooriumil asuvad järgmised kaitsealad/pargid: Loodi looduspark, Kullamäe maastikukaitseala, Järveküla looduskaitseala, Alam-Pedja looduskaitseala, Varesemägede maastikukaitseala, Kärstna mõisa park, Tarvastu metsapark, Parika raba. Osaliselt valla maadel asuvad Rubina ja Muti maastikukaitsealad. Loodi looduspark on suurim maastikukaitseala Viljandi maakonnas ja on vastavalt majandustegevuse piiramise astmele jagatud kümneks sihtkaitsevööndiks ja kaheks piiranguvööndiks. Väga rikas suurepäraste profiilide poolest on Tarvastu jõe org endise ordulinnuse kohal.

Viljandi valla tuntumad loodusobjektid on Viiralti tamm, Siniallikas, Loodi põrguoru paljand, Loodi lehispuistu, Vooru tamm, Kloostrimetsa kask, Kõösi künnapuu, Kuressaare tamm, Säga (Lõhmuse) pärn, Suislepa paljand, Väluste rändrahn, Kärstna allikas jt. Huvitavad matkarajad, sh ümber Viljandi järve kulgev rada, pakuvad suvel lusti matkajatele ja talvel suusasõpradele. Võrtsjärve ääres taastab ajaloolist Kivilõppe laagripaika mittetulundusühing Kivilõppe Puhkekeskus ja Võrtsjärve kaldal asub ka Viljandimaa suurim seikluspark – Valma puhkelaager- seikluspark.

Viljandi valla pikaajaline eesmärk on hoida ja kasutada valla territooriumil asuvaid loodusressursse ning maastiku iseärasusi valla elanike ja turistide huvides, järgides säästliku arengu põhimõtteid ning propageerida säästlikku loodusressursside kasutamist. Mittetulundusühing Vambola Jahiselts rekonstrueerib endisest kolhoosi katlamajast korralikku loodusõppe maja, kus tutvustatakse jahinduse eetilisi ja kultuuriloolisi väärtusi ning looduskaitsealast tegevust.

Koostöö

Viljandi valla lähedus Viljandi linnale eeldab Viljandi linna ja Viljandi valla väga tugevat koostööd teenuste korraldamisel ja kavandamisel. Paljud valla lapsed käivad Viljandi linna üldharidus- ja huvikoolides. Arvlemine hariduskuludes linnaga on ca 30 000 eurot kuus.

Aktsiaseltsi Viljandi Veevärk vee- ja kanalisatsioonisüsteemiga on ühendatud Viiratsi aleviku, Vana-Võidu küla ja Peetrimõisa vee- ja kanalisatsioonitrassid.

Osa Viljandi vallast kuulub Mulgimaa Arenduskoja LEADER tegevusgruppi ja osa (Kolga-Jaani piirkond) Võrtsjärve Ühenduse LEADER tegevusgruppi. LEADER tegevusgrupid toetavad läbi LEADER-strateegia koostamise ja ellurakendamise maaelu – so ettevõtluse ja kogukonna arengut. Viljandi vald kuulub ka Võrtsjärve Kalanduspiirkonda, mis tegutseb avalikes huvides kohaliku algatuse ning kalanduse ja kohaliku elu arendamise eesmärgil. Mittetulundusühingu Võrtsjärve Kalanduspiirkond eesmärgiks on kalanduspiirkonna säästev areng, kalanduspiirkonna strateegia väljatöötamine ning strateegia eesmärkide saavutamisele kaasaaitamine. Kõik kolm organisatsiooni on oluliseks finantsinstrumendiks paikkonna arendamisel.

Viljandi vald kuulub Viljandimaa Omavalitsuste Liidu koosseisu ning ühiselt hallatakse maakonnas Viljandimaa Turismiinfokeskust, sihtasutust Perekodu, sihtasutust Viljandimaa Arenduskeskus. Koos korraldatakse maakondlikke spordi-, kultuuri- ja haridusüritusi.

Viljandi valla lõunaosa jääb mulgi keele- ja kultuuripiirkonda ning moodustab omaette koostööpiirkonna Mulgi valla, Tõrva valla ja Valga vallaga. Eesmärgiks on keele- ja

kultuuritraditsioonide ja oskuste ning paikkonna eripära hoidmine ning edasikandmine põlvest põlve.

Tähtis on koostöö ettevõtjate ja elanikkonnaga. Suureks probleemiks on kõrged küttehinnad mitmes omavalitsuse kaugküttepiirkonnas, mis vajavad omavalitsuse ja soojatootjate koostööd säästlikumate võimaluste leidmiseks. Suurematele alevikele on koostatud soojusmajanduse arengukavad.

2005. aastal kirjutasid Paistu valla ja Bippieni valla juhid alla koostöölepele, mis näeb ette suhteid kultuurivaldkonnas, haridusvaldkonnas, ametnike vahel ning muude huvigruppidega, kes koostööst huvitatud on. Kõnealune vald asub Niedersachseni liidumaal Osnabrücki maakonnas.

Siiani on Huvigruppe kohtumisteks leidunud. Bippet on külastanud eelneva 13 aasta jooksul tantsurühmad, Saarepeedi kapell, haridus-, sotsiaal- ja kultuuritöötajad, vallavolikogu ja vallavalitsuse liikmed, kogukonnaelu hoidjad, jalgpallihuvilised, ettevõtjad. Ühel aastal toimub bippenlaste visiit Viljandi valda, teisel aastal valla grupi külaskäik sinna. Toimuvad iga-aastased ühised noortelaagrid.

2014. aastal uuendati koostöölepet Viljandi valla ja Bippieni valla vahel, kuna Paistu vald oli liitunud ja tekkinud uus omavalitsus – Viljandi vald.

Koostöö on oluline ja läbiv märksõna Viljandi valla arengukavas aastateks 2019-2025, seda nii külakogukondadega, ettevõtjatega, organisatsioonidega ühiste arengute planeerimisel, arvestades väheneva rahvastikuga, vananeva elanikkonnaga ja väärtuslike töökohtade puudumisega Viljandi vallas ja lähiümbruses.

(allkirjastatud digitaalselt)

Kaupo Kase,
vallavolikogu esimees